

José Legazpi



GOBIERNO DEL PRINCIPADO DE ASTURIAS

CONSEJERÍA DE EDUCACIÓN Y CULTURA

Dirección General de Cultura

MUSEO BARJOLA

Barjola

José Legazpi

Sobre pasmados y algún mendigero

Del 12 de julio al 18 de agosto, 2002



GOBIERNO DEL PRINCIPADO DE ASTURIAS

CONSEJERÍA DE EDUCACIÓN Y CULTURA

Dirección General de Cultura



Servicio
Publicaciones
PRINCIPADO DE ASTURIAS

**Comisión Asesora del
Museo Barjola de Gijón**

Presidente:

Ilmo. Sr. D. Javier Fernández Vallina

Vicepresidenta:

Dña. Ana Rodríguez Navarro

Directora Museo Barjola:

Dña. Lydia Santamarina Pedregal

Vocales:

D. Vicente Díaz Faixat

D. Calixto Fernández Hernández

Dña. Maite Centol

D. José Antonio Galea Fernández

D. Jaime González Herrero

D. Fernando Alba

Representante Cajastur:

Dña. Regina María Rubio Martínez

Representante Ayto. Gijón:

Dña. Mercedes Álvarez González

Secretario:

D. José Luis Villaverde Amieva

Texto:

M^a Soledad Álvarez Martínez

Fotografía:

Marcos Morilla

Diseño gráfico:

Ramón Rodríguez

Fotomecánica:

Fotomecánica Asturiana

Impresión:

Gráficas Rigel

Edita:

Servicio de Publicaciones del

Principado de Asturias

Promueve:

Museo Barjola

Consejería de Educación y Cultura

Depósito Legal:

AS-2.469-02

José Legazpi

Sobre pasmados y algún mendiguero

MUSEO BARJOLA

Barjola

C/. Trinidad, 17
33201 Gijón
Tf. 985.357.939
Fax 985.176.231

LOS *PASMADOS* DE LEGAZPI

Desde que en 1995 presentó en el Palacio Revillagigedo una muestra antológica de su trayectoria creativa y con ella de su serie reciente de *Geometrías*, las apariciones públicas de José Manuel Legazpi han sido escasas. El paréntesis cronológico de siete años transcurrido hasta la exposición actual de los *Pasmados* en el Museo Barjola pone de manifiesto, como lo había hecho en ocasiones precedentes, una actitud creativa que evita la producción ininterrumpida, que rehuye la comodidad y reiteraciones del lenguaje y que busca la ampliación y enriquecimiento de la experiencia plástica a partir de una reposada meditación.

En efecto, la renovación del lenguaje a la que nos tiene acostumbrados Legazpi en cada una de sus exposiciones es consecuencia de un periodo de silencio y de reflexión; periodo en el que somete a análisis lo propio, amplía la información sobre lo nuevo en arte y en teoría estética, y

todo desde una perspectiva universalista que no prescindiera de los valores culturales de lo próximo ni de las aportaciones de la propia experiencia vital.

Así han surgido desde el año 2000 los *Pasmados*, que nuevamente nos sorprenden con un lenguaje diferenciado del de las series precedentes, pero consecuencia, sin duda, de algunos de los resultados plásticos en ellas obtenidos. El análisis del soporte, de los pigmentos, la técnica y el planteamiento formal o expresivo de las nuevas creaciones es suficiente para comprobar que éstas son resultado lógico de una larga y reflexiva trayectoria profesional. Resultado conclusivo en parte, puesto que compendian recursos de diversas experiencias previas, pero origen también de nuevas vías de expresión al utilizar los logros ya conseguidos como herramientas para alcanzar unos nuevos objetivos plásticos.

La exposición ahora presentada consta de 11 piezas murales –los *Pasmados* (2000-2001)– y tres pequeños grupos exentos –los *Mendigueros* (2000)– que parecen remitir por un igual a la memoria de lo próximo en el tiempo y en el espacio que a lo atemporal y universal. Remiten así mismo a toda una experiencia ya desarrollada con la pintura primero y la escultura más tarde, recuperando la iconicidad que había caracterizado a la primera y determinados procedimientos y soportes de la segunda con un enfoque claramente problematizador de las categorías expresivas. Así, en la nueva serie, los límites entre pintura y escultura se encuentran voluntariamente indefinidos e incluso se transgreden: la pintura se escapa del soporte bidimensional y alcanza una materialidad volumétrica, al tiempo que la

escultura sólo adquiere todo su sentido cuando está dotada del complemento pictórico.

La transgresión de los lenguajes, tan característica de las estrategias creativas de las últimas décadas, enlaza con una actitud artística anticonvencional de la que ha dado buena cuenta el artista en ocasiones anteriores. En su serie pictórica de *Necroespacios* (1976-1977) Legazpi ya irrumpía en el espacio físico del espectador, sus creaciones de poliéster de 1978 rebasaban, así mismo, el ámbito bidimensional del cuadro, lo mismo que sus *Relieves de resina sintética* (1988) planteaban una aproximación a la pintura que mantienen poco después las *Tablas pintadas* (1990) y las *Aventeras* (1994), e incluso persistía en sus series escultóricas de *Memorias de las rías del Eo* (1993) en las que la pigmentación, además de complemento colorista de los volúmenes, actuaba como signo fundamental de un léxico connotativo.

En textos redactados con motivo de exposiciones anteriores de este artista me he referido a la complejidad y profundidad de su obra. A una creatividad que se fundamenta tanto en la gran capacidad imaginativa, como en el trasfondo conceptual que le proporcionan la profunda formación estética o el legado que, en el sentido más amplio, le pueda aportar su entorno cultural y vital. Pero la obra de Legazpi destaca por mucho más que por el ideario imaginativo y su sólido asentamiento teórico. La atención a la manufactura es un rasgo poco común en estos tiempos que honra su producción. En este sentido, el soporte material y las herramientas de trabajo responden a un cuidado proceso de selección, lo mismo que los procesos técnicos son largos, lentos y cuidados hasta en los mínimos detalles, aunque en

ocasiones la elementalidad del lenguaje expresivo, voluntariamente buscada, parezca sugerir lo contrario.

El interés técnico y procesual se puede enunciar como constante en toda su producción, ya se trate de los planteamientos orientados al desarrollo de ensayos estrictamente plásticos o de aquellos en los que el léxico expresivo está dotado de una carga semántica que trasciende los valores estéticos. Las experiencias de 1988 con la fibra de vidrio, rigurosas en ejecución y de una delicadeza que alcanza la perfección en los resultados pueden servir como muestra del primer grupo. Los trabajos desarrollados con la madera –sin olvidar los de la piedra o el hierro, en los que se ha mostrado como verdadero experto– constituyen quizá los más representativos del segundo grupo, y en ellos, materia y técnica son algo más que soporte y proceso conducentes a la formalización de la pieza. Adquieren un valor significativo como elementos del lenguaje que se eligen por su capacidad para comunicar determinados valores conceptuales y expresivos.

La materia, la técnica y la pigmentación como signos

Y este es el sentido que alcanzan la madera y su manipulación en los *Pasmados*. En el plano subjetivo, actúan como elementos significantes que informan al artista, al mismo tiempo que constituyen para él el instrumento idóneo de comunicación. La madera está presente como materia envolvente del medio vital del escultor en pleno campo asturiano; materia orgánica, sometida a las transformaciones de los ciclos naturales experimentados en los bosques contiguos, pero además elemento fundamental de la cultu-

ra tradicional y soporte de todo tipo de aperos agrícolas, ingenios mecánicos y útiles de la casa rural.

Hay que advertir, no obstante, que en esta escultura la madera no agota su capacidad significativa como elemento connotativo de la "memoria del lugar". Las propias cualidades naturales de la materia funcionan como elementos signícos que informan de modo determinante las obras, y lo hacen además con apoyo en un proceso de intervención que mantiene sin adulteraciones ni ocultamientos el carácter natural de la materia. En este sentido, la potencia de la materia orgánica, sus texturas, fibras y peculiar morfología actúan en la cualificación de la pieza en una medida equiparable a la del color y de los trazos.

Esa voluntad de transmutación del soporte en signo se refuerza aún al utilizar la materia bajo una de sus formas de presentación más habituales. De tal modo que las formas talladas no emergen de un bloque compacto, sino de un montaje de tablas superpuestas, perfectamente individualizadas, que combinan diferentes tamaños y composiciones y no ocultan los perfiles irregulares, potenciando todos estos elementos, lo mismo que el sistema de ensamblaje, como factores configuradores de un léxico específico, según un procedimiento que ya había dado origen a las *Tablas pintadas* de 1990.

En la determinación de dicho léxico actúan además otros componentes esenciales. Ya se ha hecho referencia al interés del artista por los procesos de ejecución, por cuanto están dotados para él de similar sentido signíco que la materia. De ese modo, la resultante formal ha de dar cuenta a tra-

vés de los cortes, incisiones, perfiles y huellas de una voluntad de aproximación directa y elemental a la materia, en la que queda viva la marca de la herramienta. Por esa razón, la elección de la herramienta es fundamental y recae en las azuelas y los formones por los cortes elementales que originan. Y también por ello, para que de los trazos y surcos marcados por el instrumental se desprenda la expresividad buscada, en su mayor parte es fabricado por el propio artista.

La elementalidad como signo afecta también a la pigmentación. El léxico de los *Pasmados* surge de la interacción significativa de materia natural, técnica elemental y pigmentación. Y ese sentido adquirido por el color remite nuevamente a una constante de su producción desde los mismos orígenes en los años 60: la doble función asignada al color, como elemento estético y como elemento signico. Y lo mismo cabe decir de la voluntariamente reducida gama cromática, que evoca la austeridad –por no mencionar la negación– característica de buena parte de las series pictóricas. Esta queda limitada al ocre tierra amarillo y al rojo óxido de hierro, complementados con el blanco y el negro como colores neutros. A partir de sus combinaciones surgirán los matices, siempre sobrios y contenidos, acordes en su expresividad con la derivada de los trazos de la talla y de las mismas formas de las figuras.

Las connotaciones de la imagen

Los *Pasmados* suponen la recuperación de la imagen después de un paréntesis de 20 años de series objetuales y de creaciones no figurativas. Y con la imagen se recupera

también la fuerte expresividad que había caracterizado la pintura de sus primeras fases creativas, si bien las bases conceptuales de estos iconos en sus niveles subjetivo e informativo están bien diferenciadas de aquellas, lo mismo que el léxico previamente comentado.

De entonces pervive el interés por el género humano, ahora planteado a partir de figuras casi siempre aisladas, presentadas en primer plano en un ambiente ambiguo, carente de referencias espaciales y temporales. Un espacio topológico que parece generarse a partir de la propia conformación deformante de la imagen. Individuos hieráticos, "pasmados", de formas y composiciones elementales, de los que se oculta cualquier tipo de referencia que permita al espectador determinar el origen de la sensación de desamparo, de desolación, tristeza, desgarró, pasmo o ausencia que se desprende del gesto tanto como de la falta de elementos ajenos a la propia iconicidad del personaje.

En la configuración del imaginario de los *Pasmados* pesa sin duda el legado de la producción propia de los años 60 y 70. Pero frente a la carga semántica de las representaciones pretéritas, las figuras actuales se muestran dessemantizadas a pesar de su aparente carácter comunicante, carentes de una tematización de significados, desposeídas de cualquier contenido ajeno a su propia imagen.

Y así nos encontramos con un nuevo planteamiento problematizador de este artista. En los pasmados, el carácter icónico y de fuerte expresividad se desliga de referencias

simbólicas a situaciones más o menos definidas. Los *pasmados* han de ser considerados al margen de cualquier actitud ideológica, de ahí su distancia del sentido connotativo de opresión social, de despersonalización del individuo y ausencia de libertad que presentaban las series pictóricas expresionistas de los años 60. Como también se diferencian del valor signifiante de la pintura desarrollada desde 1975 (*Gesto sobre símbolo, Envolturas, Sudarios, Necroespacios*) en la que se abordaba, al margen de consideraciones sociales, la problemática general de la indigencia y la contingencia del ser humano.

Pero aunque desemantizado, es preciso establecer el nexo entre las nuevas series y el interés subyacente en toda la producción pictórica de este artista por el hombre interpretado como individuo, el interés por la problemática humana planteada bajo realidades existenciales de carácter universal, tema recurrente que quizá más enigmático que nunca se vuelve a recuperar en las creaciones recientes después de dos décadas de comportamiento lúdico y formalista, que había originado las series objetuales de las *Carracas, Matracas, Mojones de camino* y *Boyas*, y las conceptuales y geométricas de los *Ensamblajes*.

Pero existen otros referentes al margen de la producción propia anterior. Al comienzo de este texto he mencionado el peso ejercido en la obra de Legazpi por el amplio bagaje de contenidos que nutre la cultura popular. La memoria cultural del pueblo influye, como también se ha expuesto, en la elección de la madera para realizar los *Pasmados*. Pero además, está en la base del peculiar imaginario de esta serie, a cuyo origen he asistido junto al

artista en un común trabajo de campo a través de la geografía asturiana.

En los toscos canecillos de los templos románicos de la región, en las pequeñas imágenes de culto de madera policromada, de talla tosca, corte elemental, evidente desproporción, rigidez hierática y expresión forzada e ingenua, se encuentra el origen icónico de estas representaciones. Imágenes pasmadas, como las románicas y populares de inmensos ojos sin mirada, rígidas y hieráticas aún cuando existe gesticulación, frontales y distantes, aisladas en sí mismas, pero cargadas de un potencial expresivo.

También los *Mendigueros* tienen su base icónica en la tradición popular, en este caso en objetos de un uso religioso ampliamente difundido en los ámbitos rurales hasta no hace demasiados años. Los limosneros, muestra del "mendigar" clerical, están en el origen de estas pequeñas figuras exentas de *Mendigueros*, figuras comunes en todo -materia, técnica, pigmentación, imagen, expresión- a los *Pasmados* tallados en las tablas murales, aunque de ellos se trasluce cierta componente irónica ausente en los últimos citados.

Pero la actitud de Legazpi cuando parte de la estatuaria medieval y de la tradición religiosa popular no está movida por voluntad reivindicativa alguna. El planteamiento de estas creaciones no debe ser entendido como recuperación de identidades y comportamientos culturales propios. La antropología material y cultural es únicamente una fuente icónica, que unida a otro tipo de referentes e interpreta-

da con el léxico antes enunciado, da origen a unas creaciones artísticas propias de nuestro tiempo y de valor universal, tan distantes de los modelos populares, como de los propios precedentes pictóricos señalados.

La formalización y el lenguaje de los *Pasmados*

En efecto, a partir de esas influencias, surge un producto plástico novedoso en su formulación sintáctico-formal, de imágenes subjetivadas, deformantes en los rostros, caracterizadas por la desproporción o la indefinición en los cuerpos, imágenes fragmentadas, truncadas, abiertas, sólo concretizadas en los elementos más expresivos del rostro, caracterizadas por la elementalidad de la técnica y de la formalización. Y sobre todo, imágenes que, con toda su potencia expresiva, no persiguen la interpretación o ilustración de nada concreto. Simplemente se representan a sí mismas, como puro acontecimiento creativo, autónomas y con capacidad para provocar la sensibilidad del que las observa, para suscitar sus ideas y favorecer asociaciones, propiciando actitudes imaginativas, subjetivas, múltiples en su reconocimiento y análisis.

Este planteamiento de los *Pasmados* coincide con la interpretación de la obra de arte como objeto autónomo defendida por actitudes creativas transvanguardistas, con las que la producción de Legazpi denota una serie de concordancias que no se deben ni a aproximaciones preconcebidas, ni a afanes miméticos. Esta confluencia con la transvanguardia, que no ha de ser considerada ni como referente, ni como fuente de influencias, se aprecia en algunos

aspectos más que el antes apuntado y se remonta a fases creativas precedentes.

En algunas de sus creaciones pictóricas iniciales y muy especialmente en los dibujos de entonces, el expresionismo de Legazpi partía en buena medida de la potencia caligráfica, de la fuerza de unos grafismos agitados, quebrados y distorsionantes, según un procedimiento que también se apreciaba en la actividad desarrollada paralelamente en los años 60 y 70 por A. R. Penck y Georg Baselitz, y algo más tarde por Jean-Michel Basquiat. Y desde los años 80 al momento actual llama la atención el desarrollo paralelo de una actitud transdisciplinar, entre la pintura y la escultura, que en Alemania se manifiesta en la producción de Baselitz, Penck, Lüpertz, Hödicke e Immendorf. Como en la escultura neoexpresionista alemana, apreciamos en la obra del artista asturiano el desinterés por las reglas artísticas habituales, el favorecimiento de la elementalidad y tosquedad de la talla, el expresionismo de las figuras, el recurso a la pigmentación, etc.

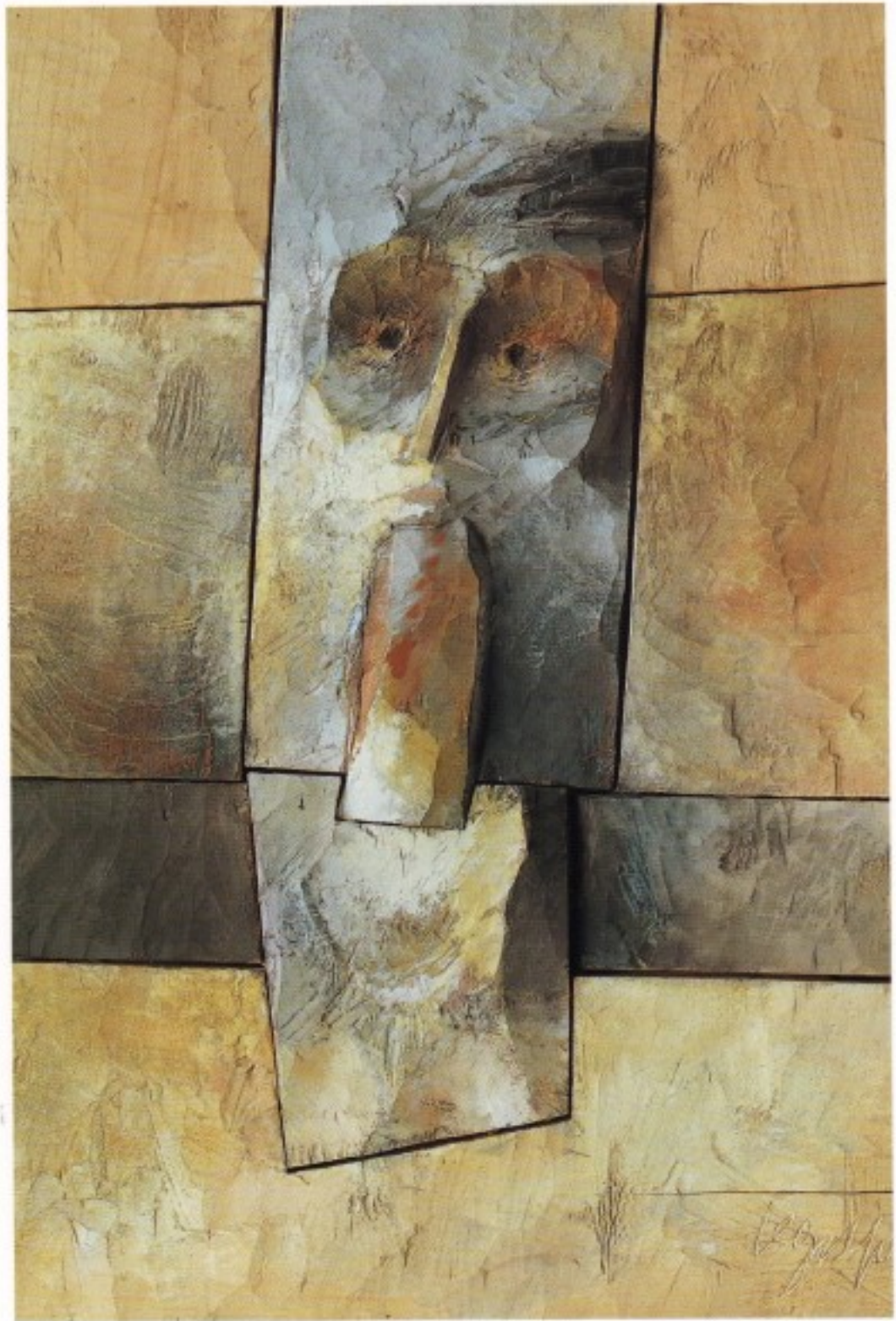
Pero además, la defensa por parte de Legazpi del "individuo artístico" con todo su universo personal de fantasía, subjetividad y sentimientos y la anteposición del poder de seducción de los sentidos frente al conceptualismo de las corrientes imperantes en el ámbito asturiano de los años 70, establece un nuevo nexo con las actitudes que impulsaron los cambios artísticos que culminan en los 80. También remiten a ellas la integración en su obra de información erudita y subjetivismo y fantasía, de huellas del arte culto y recursos de lo popular, la participación común de pintura y escultura, la actitud transgresora ante estas dis-

ciplinas, la libertad en la configuración formal y en la aplicación del color, y, especialmente, el arte entendido como ente autónomo, comprometido consigo mismo y con el concepto abstracto de humanidad. Ente dotado de su propio lenguaje, que si bien ha requerido para su configuración de la unión de un léxico matérico-formal y de un bagaje conceptual, se plantea como producto único, con sentido en sí mismo, que no requiere revisiones parciales del signo ni del concepto para avivar la apreciación y el reconocimiento de quien lo contempla y de quien lo disfruta.

M^º Soledad Álvarez Martínez
Catedrática de Historia del Arte
Universidad de Oviedo

Pasmados...

Madera de arce, tabla tallada y pintada, 71x49 cm



Madera de arce, tabla tallada y pintada, 70x49 cm



Madera de arce, tabla tallada y pintada, 72x53 cm



Madera de arce, tabla tallada y pintada, 70x50 cm



Madera de arce, tabla tallada y pintada, 74x50 cm



Madera de arce, tabla tallada y pintada, 72x45 cm



Madera de arce, tabla tallada y pintada, 49x38 cm



Madera de arce, tabla tallada y pintada, 53x37 cm



Madera de arce, tabla tallada y pintada, 55,5x38 cm



Madera de arce, tabla tallada y pintada, 58x38 cm



Madera de arce, tabla tallada y pintada, 64x40 cm



... y mendigueros

Madera de castaño policromada, 58x25 cm



Madera de castaño policromada, 58x25 cm



Madera de castaño policromada, 52x14 cm y 36x10 cm



Madera de castaño policromada, 52x14 cm y 36x10 cm



Madera de castaño policromada, detalle



Madera de castaño policromada, 70x33 cm



Madera de castaño policromada, detalle



Madera de castaño policromada, 70x33 cm



Madera de castaño policromada, 70x33 cm



JOSÉ LEGAZPI

- 1943 Nace en Bres, Taramundi, Asturias.
- 1954-1963 Estudios de Filosofía y Teología.
- 1960 Exposición individual de pintura. Casa de Cultura de Vegadeo.
- 1963-1965 Trabajos arqueológicos en Jerusalén y Jordania.
- 1965 Exposición individual de pintura. Casa de Santiago. Jerusalén.
- 1967 Exposición individual de óleos y dibujos. Palacio del Conde de Toreno. Oviedo.
- 1969 Exposición individual de pintura. Sala de la Caja de Ahorros de Asturias. Oviedo.
- 1971 Exposición colectiva de pintura. Ayuntamiento de Santa Cruz de Tenerife.
- 1972 Exposiciones individuales de pintura Galería Nogal, Oviedo y Sala del Círculo de la Amistad, Santa Cruz de Tenerife.
- 1973 Exposiciones colectivas Galería Conca, La Laguna; Galería Elia, Madrid; Universidad de Virginia; Copenhague y Milán.
- 1975 Inicia serie pictórica *Gesto sobre símbolo*.
Exposición individual de dibujos Galería Benedet. Oviedo.
Exposición individual de pintura Galería Amaga. Avilés.
"Concurso Astur-Leonés de Pintura". Constructora Leonesa. Primer Premio a pintor asturiano.
"III Bienal de Pintura Provincia de León".
"I Exposición de artistas asturianos en Vegadeo". Vegadeo.
- 1976 Inicia serie pictórica *Envolturas*.
Exposición individual. Galería Tassili. Oviedo.
Exposición individual de pintura Casa de Cultura de Avilés.
Muestra colectiva de "Asociación Asturiana de Pintores y Escultores". Galería Tantra. Gijón.
"I Bienal de Pintura Ciudad de Oviedo". Palacio de Velarde. Oviedo.
- 1977 Inicia serie de relieves monocromos en fibra de vidrio.
Exposición individual de pintura y relieves. Galería Tantra. Gijón.
"IV Bienal de Pintura Provincia de León".
"VIII Certamen Nacional de Pintura de Luarca". Primer Premio.
Ilustraciones del poemario Andalucía y Asturias de Diego Terrero y Teodoro Cuesta.
- 1978 Exposición individual de pintura y relieves. Galería Tassili. Oviedo.

- 1979 Se establece en San Esteban de las Dorigas (Salas).
 "II Bienal Nacional de Arte Ciudad de Oviedo". Palacio de Velarde.Oviedo.
 Exposición individual "Sobre dos arcanos del Tarot". Galería Peña Tú. Gijón.
 Inicio de periodo de reflexión y de aprendizaje de técnicas artesanales de la madera y la piedra.
- 1980 **La Patefa**, obra escrita e ilustrada por Legazpi. Edición Consejería de Cultura del Principado de Asturias.
- 1981 "Panorama 81 del Arte Asturiano". Circulo de Bellas Artes. Madrid.
 Concurso de Pintura "Año Cincuenta del Colegio de Asturias de Aparejadores y Arquitectos Técnicos". Oviedo.
- 1982 **El llagar y la sidra**, segundo libro del artista, editado por Biblioteca Popular Asturiana.
- 1983 Retrospectiva en Casa de Cultura del Ayuntamiento de Langreo.
- 1985 Colectiva "Asturias por la paz". Museo de Bellas Artes de Asturias.Oviedo.
 Colectiva Librería Cervantes. Oviedo.
- 1988 Serie de relieves de resina y fibra de vidrio.
- 1989 Exposición individual de escultura Museo de Bellas Artes de Asturias. Oviedo. Presenta series de **Carracas** y **Matracas**.
 Colectiva Galería Munuza. Gijón.
 Ilustraciones de **Composiciones en Dialecto vaqueiro** de José María Flórez, Arbás Ediciones.
- 1990 Individual de escultura Galería Ynguanzo. Madrid. Presenta **Mojones de camino** y **Tablas pintadas**.
 Exposición individual de escultura Casa Municipal de Cultura de Taramundi.
 Conjunta Galería Hierro y Azul. Oviedo.
- 1991 Inicia serie escultórica inconclusa **Armas para matar a quien las utiliza**.
 Publica el libro **Ingenios de Madera**. Caja de Ahorros de Asturias, Ministerio de Agricultura, Pesca y Alimentación.
- 1992 Exposición individual de pintura y escultura Universidad Popular. Gijón.
 Muestra conjunta "Fragmentos. Actualidad del Arte en Asturias". Salas del Arenal. Expo 92. Sevilla.
 "VI Bienal de Arte Ciudad de Oviedo".
- 1993 Exposición itinerante "Ingenios de madera". Stand Caja de Asturias.

- FICNI'93, Mieres y Gijón y Sala Caja de Asturias, Avilés.
 Individual de pintura y escultura "XXIV Certamen Nacional de
 Pintura del Ayuntamiento de Luarca". Artista homenajeado.
 "Memorias del Eo". Salas Caja de Asturias. La Felguera,
 Mieres, Avilés y Oviedo.
 Señalética de la exposición *Orígenes. Arte y cultura en
 Asturias. Siglos VII-XV.*
- 1994 Colectiva inaugural Galería Marta Llamas. Oviedo.
- 1995 "ARCO 95". Fondos del Museo de Bellas Artes de Asturias.
 Madrid.
 Exposición antológica de pintura y escultura en el Centro
 Internacional de Arte Palacio Revillagigedo. Gijón.
 "Arte en los fondos del Ayuntamiento de Oviedo". Centro de
 Arte Moderno Ciudad de Oviedo.
- 1996 "Pintores Asturianos nacidos en las décadas 40 y 50". Museo
 Barjola, Gijón.
 Forum de las Artes. Lorient. Francia.
 Sala Millares. Museo de Arte Contemporáneo. Madrid.
 Diversas Casas de Cultura de Asturias.
- 1997 "Escultores Asturianos nacidos en las décadas 40 y 50".
 Museo Barjola. Gijón.
 Forum de las Artes. Lorient. Francia.
 Sala Millares. Museo de Arte Contemporáneo. Madrid.
 Diversas Casas de Cultura de Asturias.
 Exposición individual Casa de Cultura de Vegadeo.
- 1998 Exposición colectiva. "Memoria viva del Arte Asturiano"
 CAMCO. Oviedo.
- 2000 "La Escultura en Norte". Salas (Asturias) y Fundación Museo
 Evaristo Valle, Gijón.
- 2001 Colectiva "12 puntos de vista". Museo Barjola
 Colectiva "Pintores y escultores asturianos s. XXI". Centro
 Cultural Ayuntamiento de Langreo.
 Colectiva "Occidente Próximo", itinerante.
- 2002 "La Colección". Palacio Revillagigedo. Gijón.
 Individual Museo Barjola. Gijón.
- 1995-2002 Exposiciones individuales láminas "Libro de los Ingenios":
 Museo Etnográfico del Pueblo de Asturias, Gijón.
 Museo Etnográfico de Grandas de Salime
 Casa Cordón, Vitoria.
 Galería Don Juan de Austria. Valencia.
 Museo Etnográfico. Murcia.

Centro Cultural Yohn Udaltegia. Bilbao.
Centro Cultural. Ayuntamiento Valladolid.
Casa de Cultura Salvador Madariaga. La Coruña.
Centro Cultural Móstoles. Madrid.
Centro Cultural Doctor Madrazo. Santander.
Casas de Cultura del Principado de Asturias.

MUSEOS Y COLECCIONES

Museo de Bellas Artes de Asturias. Oviedo.
Fundación Fray Bernardino de Sahagún. León.
Ayuntamiento de León.
Ayuntamiento de Luarca.
Ayuntamiento de Oviedo.
Fundación González-Cancela. Palma de Mallorca.
Museo Evaristo Valle. Gijón.
Colección Cajastur.

BIBLIOGRAFIA

Legazpi-Gayol en la galería de exposiciones de la Obra Social y Cultural de la Caja de Ahorros de Asturias, Catálogo, Oviedo, 1967.

Oleos y dibujos. Legazpi-Gayol, Catálogo exposición Palacio Conde de Toreno, Oviedo, 1967.

"Legazpi Gayol, José M." (voz), *Gran Enciclopedia Asturiana*, IX, Gijón, 1970, p. 44.

Exposición. Legazpi, Catálogo, Galería Nogal, Oviedo, 1972.

"La pintura y algo sobre la especulación en la pintura", *Asturias Semanal*, Oviedo, 29 abril 1972.

Legazpi. Oleos, Catálogo Casa Municipal de Cultura, Avilés, 1972.

Artistas Asturianos, Catálogo I exposición artistas asturianos, Vegadeo, 1975.

Legazpi, Catálogo Galería Amaga, Avilés, 1975.

Asociación Asturiana de Pintores y Escultores, Catálogo Galería Tantra, Gijón, 1976.

Legazpi, Catálogo Casa Municipal de Cultura, Avilés, 1976.

- Legazpi*, Catálogo Galería Tassili, Oviedo, 1976.
- ORTEGA POLO, S., "José Legazpi: anatomía de un pintor", *Asturias*, Oviedo, junio 1976.
- POBLET, F., "I Bienal Nacional de Arte Ciudad de Oviedo", *Don Pablo*, 6, Madrid, noviembre-diciembre 1976.
- VILLA PASTUR, J., "Un pintor llamado Legazpi", *Asturias Semanal*, 362, Oviedo, mayo 1976.
- GAMONEDA, A., *Anales de la Sala "Provincia"*, León, 1976-1977.
- I Bienal Nacional de Arte Ciudad de Oviedo*, Catálogo, Oviedo, 1977.
- José M. Legazpi*, Catálogo Galería Tantra, 1977.
- VILLA PASTUR, J., *Historia de las Artes Plásticas Asturianas*, Salinas, 1977, pp. 412-415.
- Legazpi*, Catálogo Galería Tassili, Oviedo, 1978.
- BARROSO, J., "La vanguardia pictórica asturiana: su medio", *Semana del Patrimonio Artístico Asturiano*, Oviedo, 1979, pp. 142-151.
- Sobre dos arcanos del Tarot*, Galería Peña Tú, Gijón, 1979.
- BARROSO, J., "En torno a la Segunda Bienal Nacional de Arte Ciudad de Oviedo", *II Bienal de Arte Ciudad de Oviedo*, Catálogo, Oviedo, 1980, pp. 29-32.
- BARON, J., "Diccionario de pintores y escultores", *Enciclopedia Temática Asturiana*, V, Gijón, 1981, p. 302.
- GUISASOLA, F., "Panorama crítico de la modernidad plástica en Asturias", *Enciclopedia Temática de Asturias*, V, Gijón, 1981, pp. 203-232.
- VILLA PASTUR, J., *Panorama 81 del Arte Asturiano*, Oviedo, 1981.
- BARROSO, J., "La exposición", *Año Cincuenta del Colegio de Asturias de Aparejadores y Arquitectos Técnicos*, Catálogo, Oviedo, 1982.
- VILLA PASTUR, J., "Exposición antológica del Certamen de Luarca", *Homenaje a Jesús Villa Pastur. XIII Certamen Nacional de Pintura de Luarca*, Oviedo 1982.
- "Legazpi", *Espacio y Forma*, Boletín de exposiciones de la Casa de Cultura, Sama de Langreo, noviembre-diciembre 1983.
- BARON, J., "La escultura de vanguardia en Asturias", *V Bienal de Arte Ciudad de Oviedo*, Catálogo, Oviedo, 1986.
- Legazpi. Carracas y Matracas*, Catálogo Museo de Bellas Artes de Asturias, Oviedo, 1989.

Esculturas José María Legazpi, Catálogo Galería Ynguanzo, Madrid, 1990.

BARON, J., "José Manuel Legazpi", *Astura*, 8, Oviedo, 1991, p. 91.

VILLA PASTUR, J., "Los museos ovetenses", *Oviedo Ciudad Cultural*, 3, Oviedo, 1991.

BARON, J., "El Arte Contemporáneo en Asturias", *VI Bienal Nacional de Arte Ciudad de Oviedo*, Catálogo, Oviedo, 1992.

GUISASOLA, F., *Fragmentos. Actualidad del Arte en Asturias*, Catálogo Asturias'92, Sevilla, 1992.

VILLA PASTUR, J., "Vida y obra de Jose M. Legazpi", *Homenaje a José M. Legazpi. XXIV Certamen Nacional de Pintura del Ayuntamiento de Luarca*, Oviedo, 1993.

FERNANDEZ, A., *Arte en los fondos del Ayuntamiento de Oviedo*, Oviedo, 1994.

ALVAREZ MARTINEZ, M.S., *Legazpi*, Catálogo Centro Internacional de Arte Palacio Revillagigedo, Gijón, 1995

SUAREZ, R., *Arte en los fondos del Ayuntamiento de Oviedo*, Oviedo, 1995.

CRABIFFOSSE CUESTA, F., BARON, J., *Colección Caja de Asturias*, Catálogo, Oviedo, 1996.

SUAREZ, R., BARON, J., RODRIGUEZ, R., , "Pintores Asturianos nacidos en las décadas de los 40 y 50", *Servicio Publicaciones Principado de Asturias*, Oviedo, 1996.

VILLA PASTUR, J., *J.M. Legazpi*, Catálogo Casa de Cultura de Vegadeo, Vegadeo 1996.

RODRIGUEZ, R., "Escultores Asturianos nacidos en las décadas de los 40 y los 50", *Servicio Publicaciones Principado de Asturias*, Oviedo, 1997.

VV.AA., *Memoria viva del arte asturiano. Homenaje a Jesús Villa Pastur a través del Certamen Nacional de Pintura de Luarca*, CAMCO, Oviedo, 1998.

ALVAREZ MARTINEZ, M.S., *La Escultura en Norte*, Catálogo exposición escultura en espacios públicos de Salas, Salas, 2000.

SUAREZ, R y otros, *Occidente Próximo*, Oviedo, 2001.

ALVAREZ MARTINEZ, M.S., *Legazpi. Sobre Pasmados y algún Mendiguero*, Catálogo Museo Barjola, Gijón, 2002.

MUSEO BARJOLA

Barjola